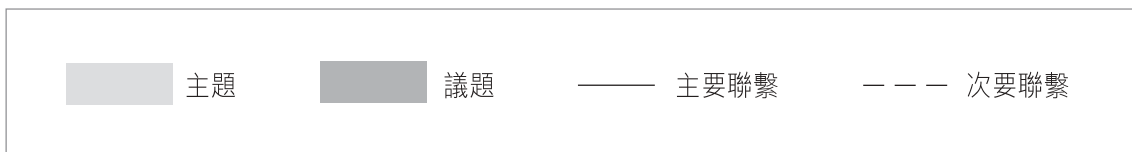
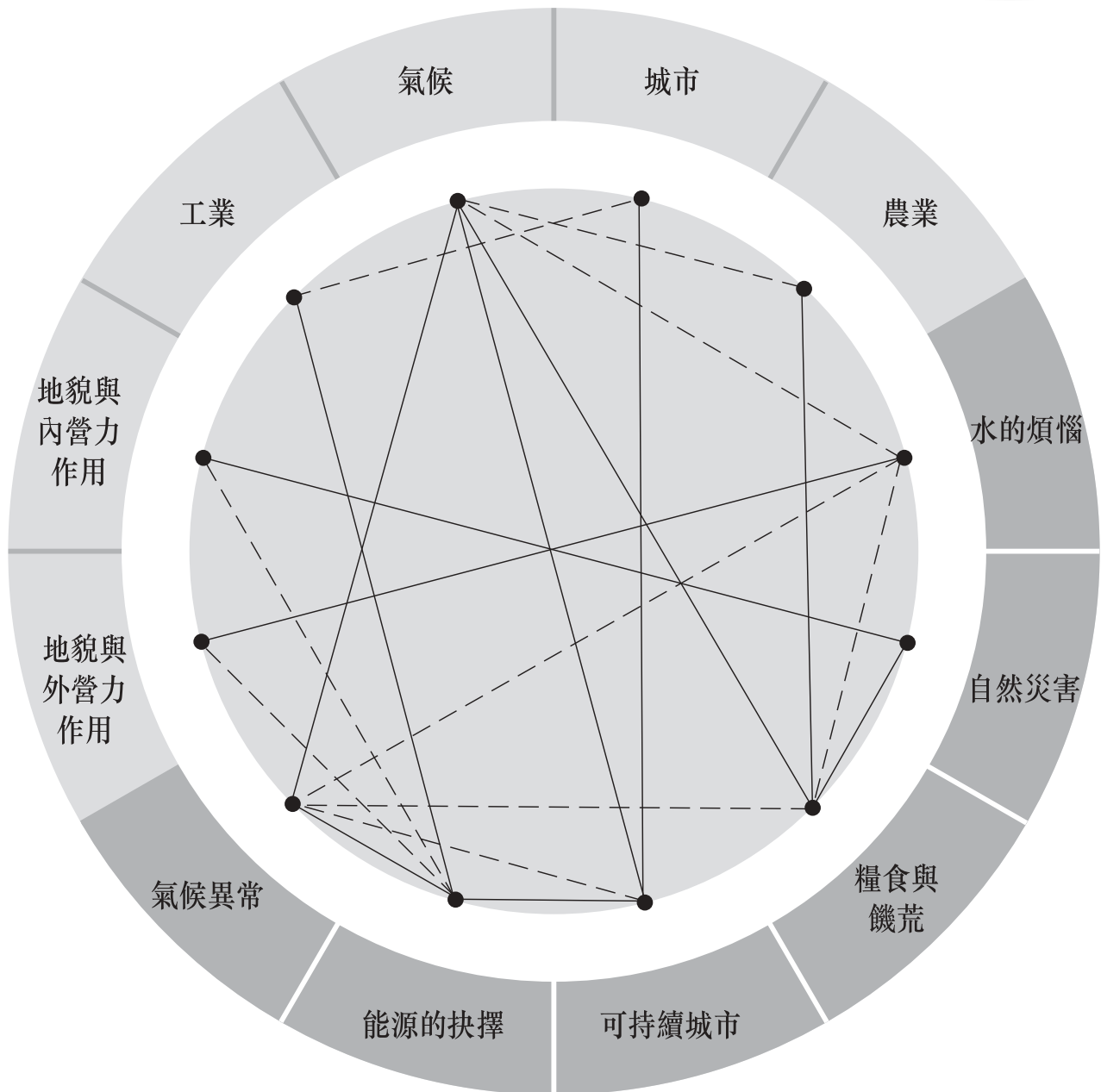


# 「主題」和「議題」的聯繫



# 1 糧食與饑荒



## 思考點

---

在程度一，同學應留意以下問題：

- 受饑荒嚴重影響的國家位於哪裏？
- 饑荒的主要原因是甚麼？
- 受饑荒嚴重影響的國家有哪些特徵？
- 你能否寫出有助解決饑荒問題的國際援助例子？
- 糧食分佈不平均的原因是甚麼？
- 你能否指出貧窮和營養不足之間的關係？
- 你能否提出一些可為受饑荒嚴重影響的國家增加農產的可持續措施？
- 在處理饑荒問題上，世界公民有何責任？

在程度二，同學應留意以下問題：

- 饑荒的原因是甚麼？
  - 受饑荒嚴重影響的國家有哪些特徵？
  - 受饑荒嚴重影響國家的人民有哪些特徵？
  - 為甚麼受饑荒嚴重影響的國家會背負沉重的債務？
  - 你能否說出愛滋病和饑荒之間的關係？
  - 甚麼原因引致非洲高比例的營養不足人口？
  - 你能否提出一些可能解決非洲饑荒問題的措施？
  - 你能否說出把基因改造食物引入受饑荒嚴重影響的國家有哪些弊處？
  - 處理饑荒問題的國際援助有多少成效？
  - 世界公民就饑荒問題採取了哪些行動？
-

# 應試訓練

## 試卷一 結構題

### 程度一

以下每題均包含 2 分傳意能力分數。

1. 圖 1.1a 顯示面臨糧食短缺的國家的分佈。

總分
/ 20

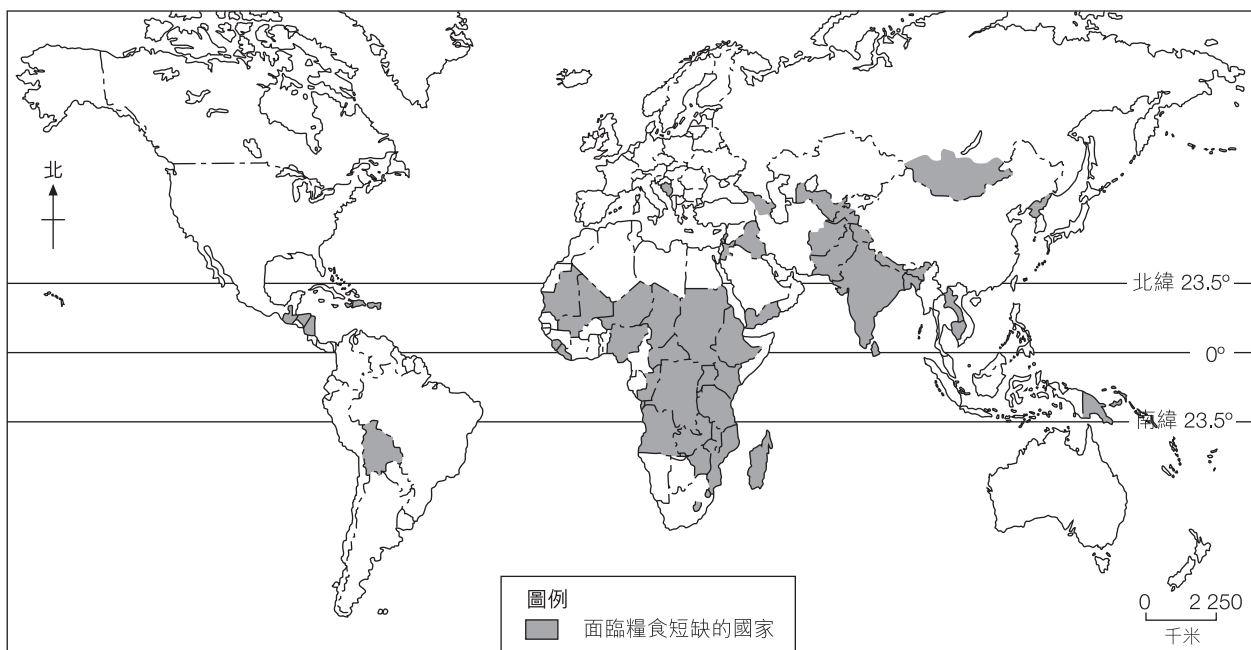


圖 1.1a

- (a) 描述面臨糧食短缺的國家的分佈。 (2 分)
- (b) 為甚麼這些國家會出現糧食短缺情況？ (6 分)

## 試卷二 多項選擇題

### 程度一

參閱圖 1.6，解答第 1 與 2 兩題。



圖 1.6

1. 圖 1.6 中的哪個國家受饑荒影響最嚴重？
  - A. (1)
  - B. (2)
  - C. (3)
  - D. (4)
2. 下列哪項是第 1 題提及的受饑荒影響國家的地理位置？
  - A. 南緯  $35^{\circ}00'$ ，西經  $66^{\circ}00'$
  - B. 南緯  $15^{\circ}00'$ ，東經  $30^{\circ}00'$
  - C. 北緯  $25^{\circ}00'$ ，東經  $17^{\circ}00'$
  - D. 北緯  $20^{\circ}30'$ ，東經  $112^{\circ}30'$

# 製圖技巧撮要

## I. 閱讀及繪畫圖表和地圖

### A. 線形圖

- 線形圖用於顯示兩項變數的關係。
- 一般來說，一項變數（自變數）引致另一項（應變數）改變。
- 自變數應用於 x 軸，應變數則放在 y 軸（圖 1）。

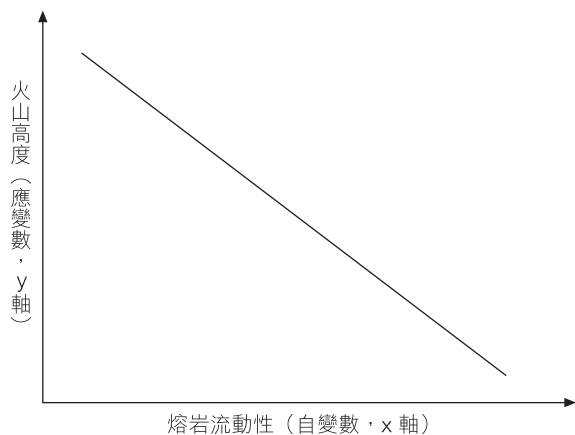


圖 1

- 線形圖可用來顯示一段時間內的變化。
- x 軸代表時間，y 軸則顯示所發生的變化（圖 2）。

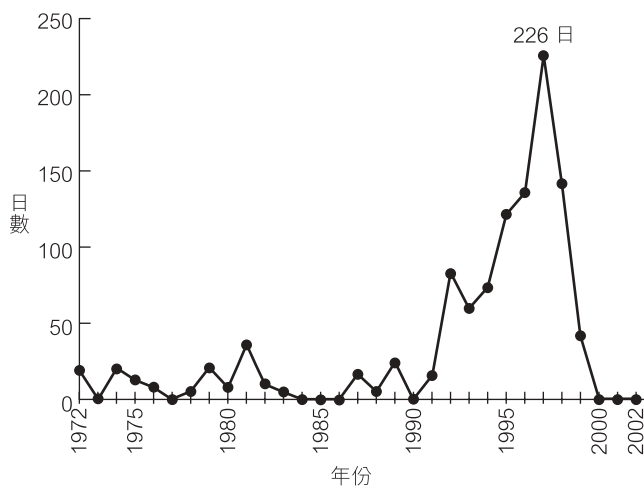


圖 2

# 題解指引

## 1 糧食與饑荒

### 試卷一 結構題

#### 程度一

1. (a) • 面臨糧食短缺的國家分佈不平均。 1  
 • 它們大部分位於北緯  $23.5^\circ$  和南緯  $23.5^\circ$  之間／熱帶地區。 1  
 • 它們大部分位於非洲。 1  
 • 它們是欠發達國家。 1  
 (任何兩項，每項 1 分)
- (b) • 氣候極端， 1  
 例如：太熱／太乾。 1  
 • 自然災害， 1  
 例如：泛濫／乾旱， 1  
 導致農作物失收 1  
 及饑荒。 1  
 (任何兩項，每項 1 分)  
 • 高出生率／高自然增長率 1  
 導致人口過多／過度耕作／過度放牧。 1  
 • 他們十分依賴農業， 1  
 但農業生產力低。 1  
 • 資本投入少／科技水平低／文盲率高／錯誤使用農業技術。 1  
 • 政局不穩定， 1  
 例如：內戰。 1  
 • 管治差劣， 1  
 例如：貪污。 1  
 • 受疾病感染的人口比例高， 1  
 例如：愛滋病。 1  
 (任何四項，每項 1 分)
- (c) • 圖 1.1b 顯示的國際援助是提供醫療服務。 1  
 • 圖 1.1c 顯示的國際援助是提供改良農業技術。 1
- (d) (i) • 提供醫療服務的目的是改善公眾衛生狀況。 1  
 • 它可推動家庭計劃， 1  
 例如：節育 1  
 以降低出生率。 1  
 • 它可解決營養不良／兒童體重不足／疾病等問題 1  
 及增加勞動力。 1  
 (任何三項，每項 1 分)  
 • 引入改良農業技術的目的是提高農業生產力； 1  
 • 推動自給自足， 1  
 例如：石脊； 1